

# Rødbæksgaard Børnehave

## LÆREPLAN



# Indholdsfortegnelse

👉 Formål.....	s.5
👉 Økonomi, ledelse og personale.....	s.6
👉 Det pædagogiske grundlag.....	s.7
👉 Det pædagogiske læringsmiljø.....	s.18
👉 De 6 læreplanstemaer.....	s.27
👉 Dokumentation og evaluering.....	s.40

***Den pædagogiske læreplan udgør rammen og den fælles retning for vores pædagogiske arbejde med børnenes trivsel, læring, udvikling og dannelse.***





**Institutionens navn:**

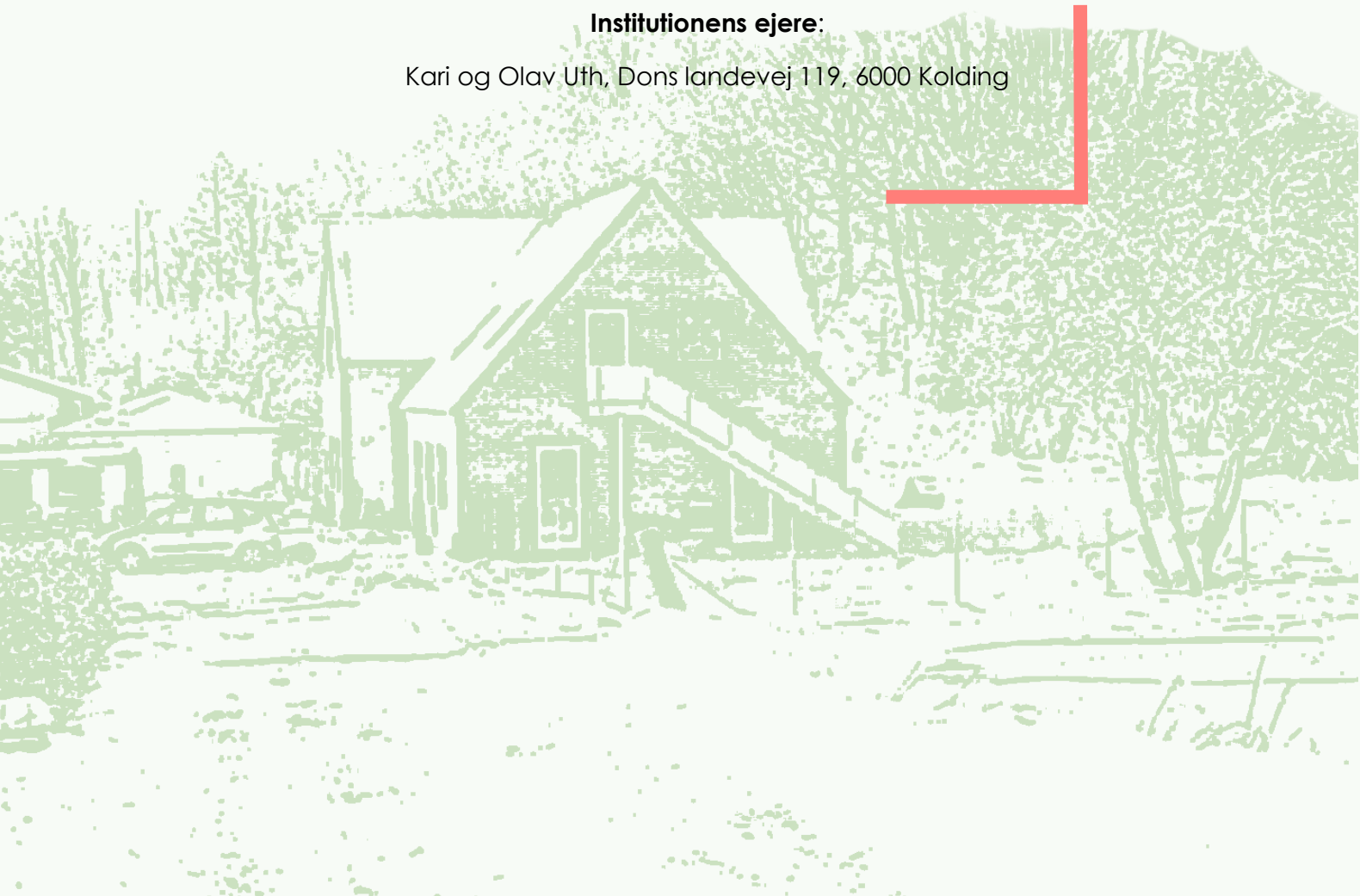
Rødbæksgaard Børnehave

**Institutionens adresse:**

Dons landevej 121, 6000 Kolding

**Institutionens ejere:**

Kari og Olav Uth, Dons landevej 119, 6000 Kolding





## Værdier

Vores hverdag tager udgangspunkt i at det at være en del af et fællesskab, er den vigtigste faktor, i forhold til at blive et helt menneske i samspil med andre. Tryghed, åbenhed, dannelse og kulturel forståelse giver børnene mulighed for at udvikle sig til gode medspillere i et demokratisk samfund.

Nærværende læreplan udfolder, hvordan vi arbejder med disse ting.

# Formål



*At være dagtilbud for 48 børn i alderen 2– 6 år, fordelt på 10 småbørn og 38 3-6-årige.*

*Ovenstående i forhold til gældende regler i dagtilbudsloven, samt de til enhver tid gældende regler og krav fra Kolding kommune til deres øvrige daginstitutioner.*

Formålet er endvidere at styrke og udvikle børnenes kompetencer jf. de 6 læreplanstemaer bl.a. Ved at inddrage og anvende den natur, der omgiver børnehaven, og de dyr der er tilknyttet.

Rødbæksgaard Børnehave er en Bondegaard's børnehave, hvor formålet også er, at give børn viden om nyttedyr, dyrkning af grønsager og viden om natur via 1. håndsoplevelser mv.

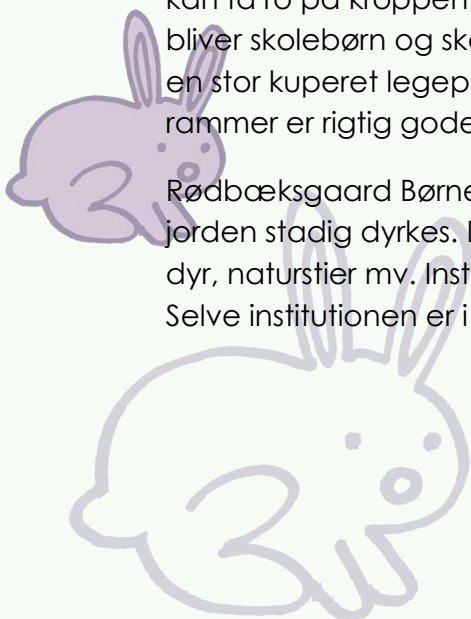
## Samspillet mellem mennesket og naturen

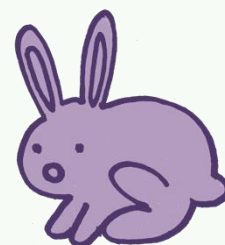
Målet med det, er at give børnene så mange naturoplevelser og så meget viden om natur, at de efterhånden bliver bevidste om naturens betydning for os her og nu, samt betydningen set i et større perspektiv. Ligeledes vise/lære børnene den sammenhæng der er mellem naturen og mennesket f.eks. gennem dyrkning af grøntsager, der høstes og bruges i den kost der bliver lavet i institutionen, samt det at have nyttedyr (høns og grise), der også bruges i kosten.

## Udeliv styrker børns grovmotorik

Derudover er det at arbejde med børn i udelivet, med til at styrke børnenes grovmotorik, der jo som udgangspunkt skal være velstimuleret inden børnene for alvor kan få ro på kroppen. En velstimuleret grovmotorik er et godt fundament, når børnene bliver skolebørn og skal til at sidde stille og koncentrere sig. Hos os er udelivet præget af en stor kuperet legeplads, der grænser op til mark, skov og natursti. Dvs. at de fysiske rammer er rigtig gode, når børnene skal have mulighed for at få styrket grovmotorikken.

Rødbæksgaard Børnehave ligger lidt uden for Kolding på en landbrugsejendom, hvor jorden stadig dyrkes. Den omkringliggende natur er rig på skov, marker, vandløb, sø, dyr, naturstier mv. Institutionen har grise, høns, kaniner og en stor kuperet legeplads. Selve institutionen er i et stort hus med mange rum.





## Økonomi

Institutionen drives for driftstilskud, administrationstilskud og bygningstilskud fra de kommuner vi modtager børn fra, samt forældrebetalingen, som fastsættes af institutionsbestyrelsen.

## Ledelse

Institutionens ledelse består af en institutionsbestyrelse, der varetager den overordnede ledelse, herunder arbejdsgiverkompetencen for institutionens personale, og en daglig leder, der varetager den daglige pædagogiske ledelse og drift af institutionen.

I praksis har den daglige leder pt. Splittet opgaverne op, således at den daglige drift og personaleadministration varetages af lederen og ansvaret for udvikling af pædagogikken varetages af souschefen.

## Personale

Vi ønsker, at der i institutionen skal være en bred vifte af personale. Dermed tænker vi unge, ældre, kvinder og mænd. Derudover er det vores ønske, at der i medhjælperstillingerne skal ansættes personer, der efterfølgende ønsker, at tage uddannelse indenfor det pædagogiske område

I Rødbæksgaard Børnehave er der ansat 3 fuldtidspædagoger (inkl. Lederen/ejeren), 1 30 timers pædagog, 1 25 timers pædagog, 2 fuldtidsmedhjælpere, 1 32 timers medhjælper, 1 15 timers medhjælper, 1 12 timers medhjælper og 1 32 timers kok. Derudover ansættes ekstra personale efter behov ved tildeling af puljetimer eller hvis vi i en periode har ekstra mange børn.

Vi gemmer en lille del af vores normering i en vikarpulje, så vi altid har mulighed for at bruge vikar ved behov.

Pedellen/ejeren er dagligt ekstra hjælp hen over middag, hvor han hjælper med at rydde op og lægge børn i barnevogne mv.

Den daglige rengøring varetages af et rengøringsselskab.

# Det Pædagogiske Grundlag



Børnesyn • Dannelse • Leg • Læring • Børnefællesskaber

# Det pædagogiske grundlag



## Børnesyn

I vores institution skal barnet mødes af nærværende og anerkendende voksne, der ser og hører det. Ligeledes skal de voksne, både verbalt og via kropssprog, vise barnet, at det er velkomment og at den voksne er glad for at se barnet. Vi vægter den fysiske kontakt og omsorg i vores arbejde med børnene. Børnene skal opleve fysisk og psykisk nærvær ved behov og lyst.

Vi giver forældrene opmærksomhed i det omfang, det er muligt. Derved oplever barnet en positiv relation personale og forældre imellem, som det kan spejle sig i.

### Tæt relation til de voksne

Alle børn skal opleve at have en tæt relation til mindst en voksen, da relationen er afgørende for børns trivsel, læring, udvikling og dannelse. Forskning peger på, at det er vigtigt for børns udvikling og evne til at knytte sig til andre, at de har en tæt kontakt til voksne, der viser dem omsorg og interesse. Børn bruger disse trygge voksne, som en sikker base, hvorfra de kan udforske verden.

### Det medbestemmende barn

I mødet med børnene skal personalet være tilstedeværende og ægte. Børnene skal mødes med respekt for, at de er enkelte individer/personligheder. Børnene skal have mulighed for medbestemmelse, inden for de rammer det pædagogiske personale har skabt. Medbestemmelsen skal tage udgangspunkt i barnets alder og udvikling. At give barnet medbestemmelse og at følge barnets initiativ er grundlæggende for, at barnet udvikler tillid til den voksne og tillid er fundament for relation.

***I vores institution skal barnet mødes af nærværende og anerkendende voksne, der ser og hører det.***



### Det legende barn

Vi har stor respekt for det legende barn. Vi tror som udgangspunkt på, at børn udvikler sig optimalt og naturligt gennem leg, i samspil med andre. Det pædagogiske personale skal sætte rammerne for et udviklende læringsmiljø, hvori børnene kan øve sig og udvikle fx sociale kompetencer og egen personlig udvikling. Det er et mål for os, at alle børn skal være en god kammerat og opleve at andre er en god kammerat. Børn kan ikke tvinges ind i venskaber, men vi voksne kan sikre, at børn er en del af et fællesskab. Vi mener, at børn udvikles, trives, dannes og lærer ved at være i forpligtende fællesskaber.

### De otte samspilstemaer

I vores arbejde med børnene vil vi så vidt muligt tage udgangspunkt i de otte samspilstemaer af Karsten Hundeige:

1. **Vis positive følelser – vise at man er glad for barnet**
2. **Tilpasse sig barnet og følge dets initiativ**
3. **Tale til barnet om de ting det er optaget af, og prøve at få en samtale i gang**
4. **Give ros og anerkendelse for det, barnet kan**
5. **Hjælpe barnet med at fokuserer dets opmærksomhed**
6. **Give mening til barnets oplevelse af omverdenen og udtrykke entusiasme**
7. **Uddybe og give forklaringer**
8. **Hjælpe barnet ved at kontrollere sig selv, ved på en positiv måde at sætte grænser for det – ved at vejlede det og sætte positive alternativer.**



## Dannelse

De oplevelser og erfaringer barnet gør sig i fællesskabet med andre børn og de oplevelser og erfaringer det gør sig i samspillet med voksne, er alt sammen med til at danne barnet. Barnet tager erfaringerne med sig videre og prøver disse af og retter til i andre sammenhænge og fællesskaber. Nogle erfaringer er gode og hensigtsmæssige og lagre sig som en personlig værdi, mens andre erfaringer må ændres og tilpasses, for at der er respekt for barnet selv, samt respekt for de andre børn.

### Godt samspil og gode relationer

Det, at barnet lærer, at tilpasse egen adfærd, er basalt for et godt samspil og gode relationer i børnehaven, i skolen og i det voksne liv, hvor respekt, selvværd og forståelse for demokratiske processer, er afgørende, for at kunne fungere i større og mindre fællesskaber.

**” I institutionen skal vi dels være gode rolle modeller, som børnene kan spejle sig i, samt skabe rammerne hvori dannelse opstår.**

### Færdigheder og erfaringer i fællesskab

Børnene skal opleve at være en del af fællesskaber, hvori de fx øver sig i konflikthåndtering. Ligeledes skal de opleve, at de i fællesskab kan løse udfordringer, samt ændre på konteksten. De skal opleve, at det de bidrager med, forbindes med følelser og holdninger. Børnehavebørn prøver meget af i de samspil de er i – de øver sig, for på sigt at tilegne sig færdigheder og erfaringer, der gør, at de bliver i stand til at føle et medansvar. Derfor skal de støttes i at være spørgende, undrende og fantasifulde. Ligeledes i at være opmærksomme på det de ser og hører.



### Alle børn har en værdifuld rolle i fællesskabet

Børn skal høres og ses, så de mærker, at de har en værdifuld rolle i fællesskabet. De skal lære, at respektere, at de andre børn kan have en anden mening om tingene og at de også har en rolle i fællesskabet. De skal opleve, at deres ideer og meninger kan være udgangspunkt for en fælles aktivitet eller samtale. Ligeledes skal de lære, at navigerer i, at deres forslag måske ikke altid fører til en fælles aktivitet. Barnets perspektiv skal tages alvorligt, og tillægges passende vægt, ud fra en vurdering af barnets alder, modenhed, det fællesskab det er i, samt i børnehavens fastsatte rammer.

Demokrati skal opleves og læres fra børnehavealderen, både sammen med de andre børn og i samspil med de voksne.



## Leg

Børn er uden for hjemmet mange af deres vågne og aktive timer. I vores institution er vi overbeviste om, at det vigtigste de kan bruge disse timer til, er at lege. Leg er børns allervigtigste "arbejde".

### Leg udvikler sociale færdigheder

Børns naturlige udvikling i børnehavealderen sker gennem legen, i samspil med andre. Det er her de øver sig i opbygning af relationer og social forståelse. De udvikler sociale færdigheder som f.eks. kommunikation, forhandlingsevne, rummelighed og selvstændighed.

Der er behov for, at der er rum til at børn har mulighed for at lege uden voksnes tilstedeværelse, både ude og inde.

### Hverdagens oplevelser bearbejdes i legen

I legen afprøver børnene de mange ting, de har hørt om i bøger, set på skærm og oplevet i hverdagen i deres familier og i daginstitutioner. De har forskellige oplevelser med i bagagen, men også oplevelser, der ligner hinanden. Noget af det de alle har oplevet, er hverdagens daglige gøremål i hjemmet. Her har de, bortset fra variationer, noget fælles at lege ud fra. Disse fælles erfaringer, er basis for megen leg, hvor børn øver sig i, at blive bedre til fx sproget og udvikle sociale kompetencer. Hverdagens oplevelser bearbejdes, ved at gentage legene dag efter dag, ligesom de gennem legen udvikler færdigheder til videre brug.

### Alle kan være en del af legen

Vi er bevidste om, at rollefordelingen kan være en udfordring for børnene, de kan bruge meget tid på at få "styr" på det. Ofte er det de samme, der får bestemte roller eller lignende roller. Det er okay, at det ofte er den samme der fx er mor, det der er vigtigt og udviklende, er måden denne rollefordeling forløber på. At alle uanset roller, er med i fællesskabet med selvværdet i behold.

**Der er behov for, at der er rum til at børn har mulighed for at lege uden voksnes tilstedeværelse, både ude og inde.**



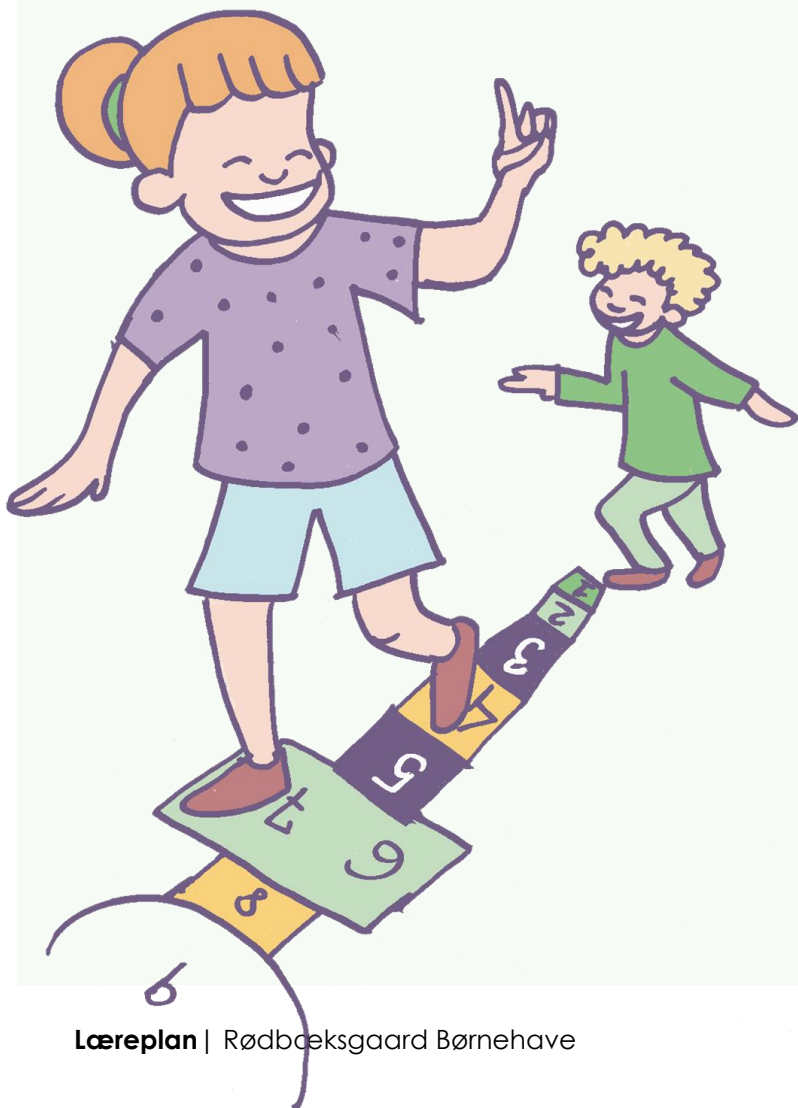
### Et sundt og udviklende hierarki

Hvor mennesker er samlet, uanset om det er børn eller voksne, er der en eller anden form for hierarki. Således også i de forskellige grupper i børnehaven. En væsentlig opgave for pædagerne er, at arbejde med, at udvikle samspilsregler, hvori alle børns selvværd vokser. På den måde bliver hierarkiet sundt og udviklende.

**Drenge og piger leger forskelligt, vi skal imødekomme denne forskellighed, og skabe rammer, hvori alle børn kan lære og udvikle sig.**

### Inspirerende og involverende voksne

Vi skal, som personale, ved behov, være deltagende i legen, vi skal være inspirerende og være opmærksomme på udviklingen i legen. Der kan være behov for inspiration og input, så legene stadig er udviklende og lærende.





## Læring

Vi arbejder meget bredt med læring. Målet med læringen er, at børnene bliver selvstændige individer, med et stærkt selvværd. Børn der kan indgå i- og bidrage til fællesskabet.

### Leg og læring

Leg og læring er tæt forbunden. Børn lærer bedst gennem udfordringer, i samspil med andre, og ikke mindst i leg. Derfor finder vi det vigtigt, at børn bruger det meste af dagen på leg.

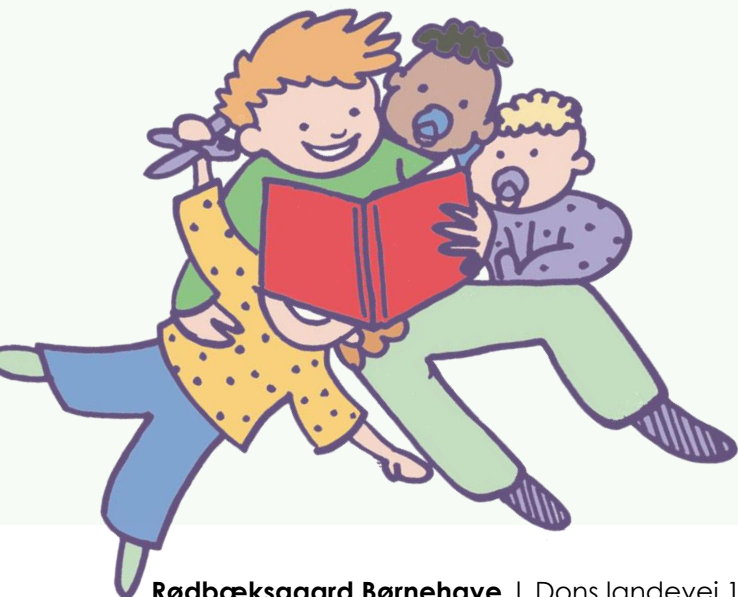
Der skal finde læring sted på forskellige områder – både i forhold til barnets personlige udvikling, men også i forhold til det at være en del af forskellige sammenhænge. Her tænker vi både på det lille fællesskab (børnehaven, familien) men også i forhold til at blive en borger i et demokratisk samfund.

### Læringskultur

I planlagte lærings situationer, tager vi udgangspunkt i børns udviklingsniveau, køn samt den enkelte kontekst. Læringskulturen er, at børn lærer af hinanden og til hinanden, de lærer af voksne, der i trygge omgivelser er undrende og guidende og viser dem vejen med stor tålmodighed og mange gentagelser. Der skal også være en bevidsthed om, at børn lærer bedst når flere sanser er i brug. Personalet skal give børnene mulighed for mange mestringsoplevelser, da det styrker børnenes tro på egne evner.

### Bevidst- og holdningslæring

I institutionen oplever børnene bevidst- og holdningslæring. Den bevidste læring, som er den læring de får, når pædagogerne laver planlagte læringsforløb. Den form for læring kan de bruge så snart de kan omsætte den. Den holdningsmæssige læring er f.eks. den læring børnene får når de via oplevelser i naturen/køkkenhaven mv. bliver bevidste om naturens betydning for os, som mennesker og dermed på sigt bliver gode "natur ambassadører". Der er også holdningsmæssig læring i måden vi er sammen på, måden vi taler til hinanden på samt alle de værdier der danner grundlag for vores pædagogik.




### Læring for alle

Børn er i læring hele dagen, det er individuelt hvordan og hvor hurtigt et barn lærer. Personalet tager udgangspunkt i denne forskellighed, og arbejder ud fra, at det uretfærdige, fremmer retfærdigheden. Nogle børn har brug for særlige tiltag, for at kunne tage læring, hvilket andre børn kan finde uretfærdigt. Men for at sikre læring for alle, er dette en nødvendighed.

### Det læringskabende fællesskab

I institutionen vægter vi, at børn er en del af den danske kultur samt børnehavens årlige kulturelle begivenheder. Børn lærer her, at være en del af et større fællesskab, at oplevelser er tilbagevendende, at der er en sammenhæng mellem institutionen, forældrene, bedsteforældrene og det samfund vi lever i.



**I institutionen vægter vi, at børn er en del af den danske kultur samt børnehavens årlige kulturelle begivenheder.**

## Børnefællesskaber

At høre til i et fællesskab, er et grundlæggende behov i børns udvikling. Det siger sig selv, at det behov ikke kan indfries hvis barnet er alene - det er en nødvendighed at være sammen med andre. Børn bruger det meste af tiden i institutionen, på at være en del af et fællesskab. I vores institution skal alle børn føle, at de hører til i et børnefællesskab – det kan være legefællesskaber, eller det at være fælles om en aktivitet. Børnene skal lære at være i forpligtende fællesskaber, hvor de er fælles om noget. De skal bakkes op i fællesskaber på tværs af alder og køn.

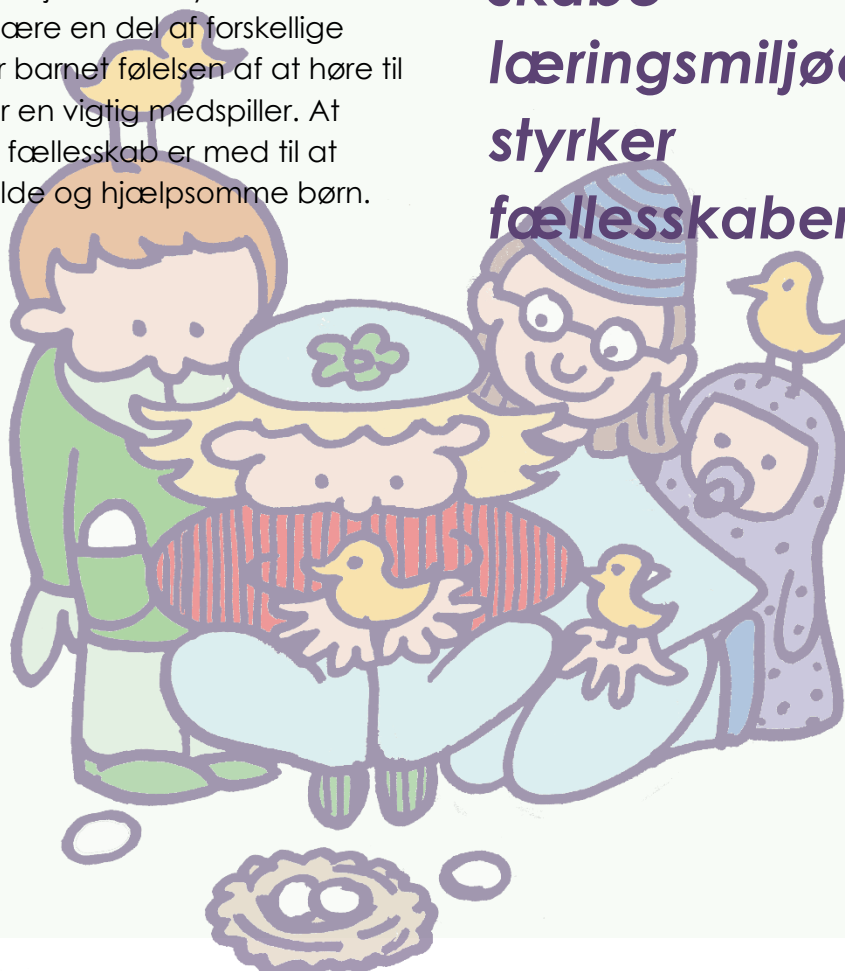
### Gode børnefællesskaber

Gode børnefællesskaber er med til at styrke de sociale kompetencer, empati, inklusion og det styrker børnenes selvværd. Vi lærer børnene at tage ansvar for hinandens trivsel, fx lærer børnene at vise hensyn til mindre børn, hjælpe dem, trøste dem eller følge dem til en voksen. Vi respekterer børns leg, og at der nogle gange ikke kan være flere med i legen. Vi lærer børnene, hvordan de på en god måde kan få sagt fra, ligesom vi lære dem at håndtere skuffelsen, når man bliver valgt fra.

### Alle børn bliver en del af et fællesskab

Ikke alle børn bliver en del af et venskab, men de bliver en del af fællesskaber. Personalet skal skabe læringsmiljøer, der styrker fællesskaber. At være en del af forskellige fællesskaber giver barnet følelsen af at høre til et sted hvor det er en vigtig medspiller. At være en del af et fællesskab er med til at udvikle omsorgsfulde og hjælpsomme børn.

”**Personalet skal skabe læringsmiljøer, der styrker fællesskaber.**”



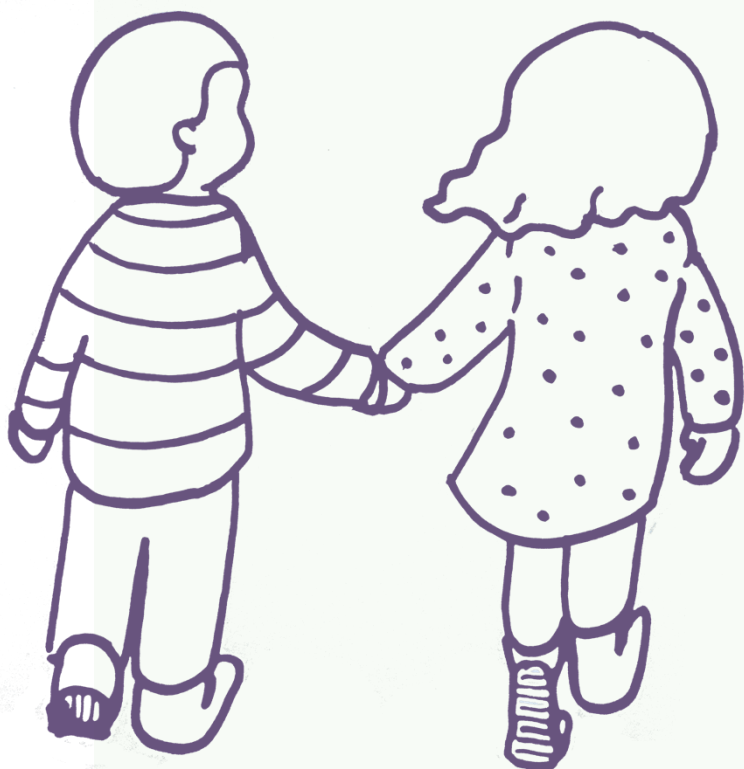


### Fællesskabsfølelse på tværs af køn og alder

Børnehavens kulturelle traditioner styrker børn og voksnes fællesskabsfølelse på tværs af køn og alder. Det giver børnene en anderledes fællesskabsfølelse når vi læser historier, hvori der indgår gamle danske traditioner og kultur, som børnene også er en del af i dag.

#### Et arbejdsredskab til at arbejde med fællesskaber er Trin for trin:

- 👉 At kunne sætte ord på egne følelsesmæssige fornemmelser
- 👉 At kunne sætte ord på de følelser, de ser hos andre ved aflæsning af mimik og kropssprog
- 👉 At kunne skifte synsvinkel og sætte sig i andres sted
- 👉 At kunne forholde sig følelsesmæssigt til en anden.



# Det Pædagogiske Læringsmiljø



Forældresamarbejde • Børnemiljø • Udsatte børn

# Det pædagogiske læringsmiljø



## Samarbejde med forældre om børns læring

At have et godt og udviklende forældresamarbejde er selvfølgelig væsentligt for samarbejdet omkring barnets udvikling. Vigtigt for det gode samarbejde er relationen forældre og personale imellem. Forældrene skal føle sig mødt og forstået. Det er ikke realistisk, at der hver dag er mulighed for en længere snak ved aflevering/afhentning, men det er muligt, at møde smilende personale, der ser barnet ved aflevering og hilser barnet pænt farvel.

**” Forældrene skal opleve, at personalet vil deres børn, at børnene bliver set og hørt.**

### Det gode samarbejde

Der skal være en god kontakt barn og personale imellem – dette er basis for det gode samarbejde. Vi skal, i enighed med forældre, styrke barnets udvikling og trivsel. Vi skal vejlede og guide samt i særlige tilfælde samarbejde med fx PPR.

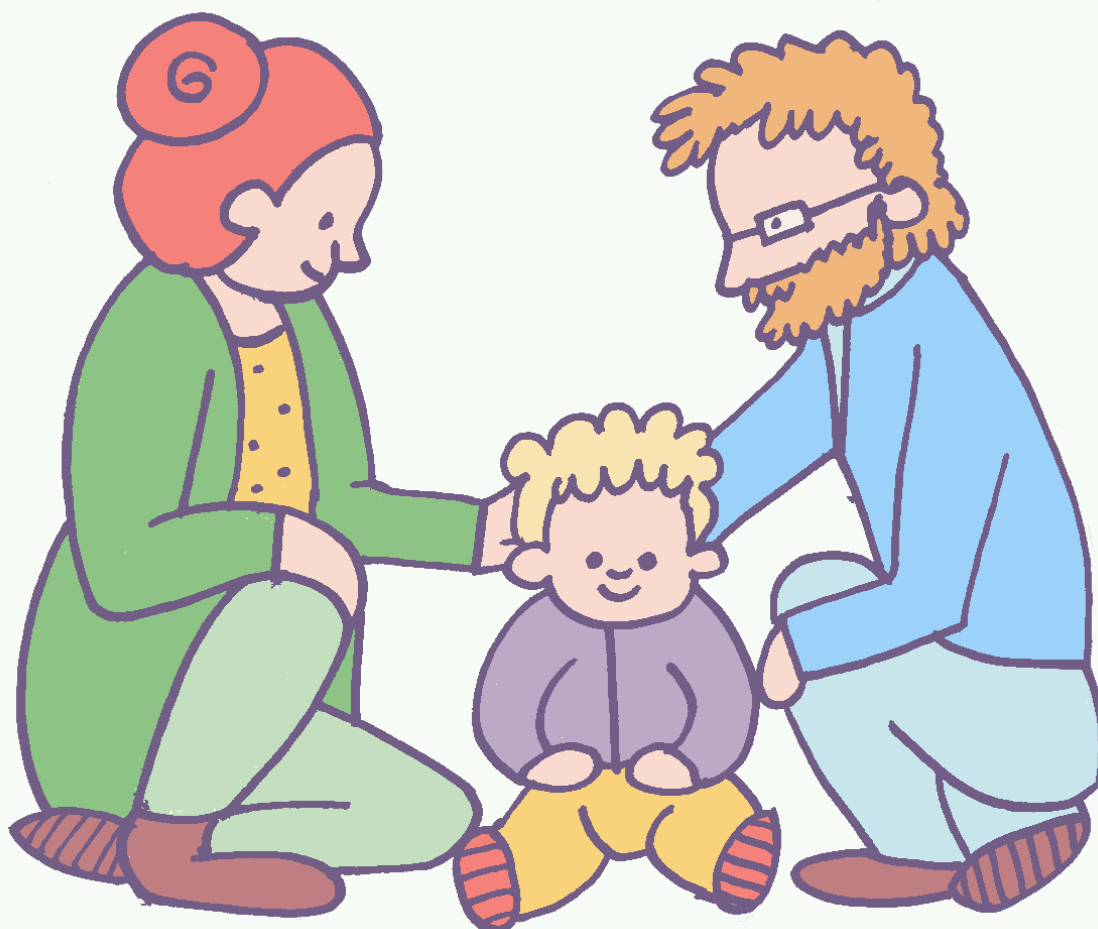
### Forældrene er en del af fællesskabet

Institutionen skal for alle være et rart sted at være – både i dagligdagen men også når forældrene inviteres til større fælles begivenheder. Det er vigtigt at forældrene har lyst til at deltage, være en del af fællesskabet, at de gerne vil hygge og snakke med de andre forældre og personalet.

### Hvordan integrerer vi det fysiske, psykiske og æstetiske børnemiljø i det pædagogiske læringsmiljø?

Vi ændrer jævnligt på børnemiljøet, med udgangspunkt i børnegruppens lege, aktivitetsniveau, alder samt hvis børnene udtrykker ideer. Vi udformer miljøerne, så der tages højde både for det fysiske, psykiske og æstetiske børnemiljø. Miljøer skal være foranderlige. Børnemiljøet og læringsmiljøet påvirker gensidig hinanden, derfor skal personalet skal være opmærksomme på udviklingen i læringsmiljøet, om det kræver nogle forandringer i børnemiljøet.

Det er en grundlæggende forventning fra institutionens side, at alle mødes med glæde og positive forventninger. Forældrene skal opleve, at deres børn bliver mødt med kærlig omsorg og interesse for den enkelte. Ligesom de skal opleve, at der er en god atmosfære i huset, at der er respekt personalet imellem samt til forældrene.



## Fysisk børnemiljø

Huset åbnes efterhånden som personalet møder ind, så børnene kan fordele sig i rum og grupper. Børnene kan være på legepladsen sammen med de voksne eller efter aftale med en voksen.

Huset og legepladsen er indrettet, så der er mulighed for fysiske lege samt fordybende og stillesiddende aktiviteter.

Både ude og inde er der legetøj tilgængeligt i børnehøjde, ligesom kreativt materiale er tilgængeligt. Vi har også legetøj, som kun tages frem af de voksne, legetøj der kan tilføre legen noget nyt.

## Psykisk børnemiljø

Vi vægter gode og sunde fællesskaber både børn imellem, voksne imellem og barn – Voksen imellem. Disse fællesskaber skal tage udgangspunkt i respekten for den anden, samt respekten for den andens handlinger. Vi lægger stor vægt på tonen/sproget og at vi alle møder hinanden positivt, lyttende og åbent. Det er vigtigt, for børnenes tryghedsfølelse, at de voksne er nærværende og tilgængelige.





## Æstetisk børnemiljø

Vi hænger en del af det børnene laver op, så det kan udsmykke rummene. Børnene viser stolt det frem, som de har lavet og det er god inspiration til andre børn. Børnene kreerer af flere forskellige materialer, så produkterne bliver meget forskellige og det er forskellige sansemæssige oplevelser forbundet med det at lave ting/udsmykning af forskellige materialer.

### Æstetikken skaber rammerne for aktiviteterne

Når vi ændrer på børnemiljøet, er vi opmærksomme på at børnene skal synes, det er et spændende rum. Det kan være de synes det er flot, hyggeligt eller der er nogen spændende ting at lege med, så det bliver et rum de har lyst til at fordybe sig i. Vi er opmærksomme på, at det æstetiske, kan være rammesættende for aktivitetsniveauet.

### Fri adgang til køkkenet – en verden af dufte og smagsoplevelser

Huset dufter dagligt af madlavning og brødbagning. Vi taler om, hvad det dufter af, hvad vi mon skal have at spise og nogle af børnene føler sig sultne når de kan dufte maden. Børnene har fri adgang til køkkenet, hvor de kan få en snak med kokken om hvor duften kommer fra, hvordan det ser ud og evt. få en lille smagsprøve. De ser pålægsfadene, med forskellige farver, former og dufte.

### Sommer i køkkenhaven og i drivhuset

I sommerperioden er vi jævnligt i køkkenhaven og i drivhuset, hvor børnene går mellem bærbuske og grøntsager. Her får de mange sansemæssige oplevelser både smags-, føle-, lugte- og synssansen bliver udfordret samtidig kan vi høre fuglene fløjte i den næved liggende skov eller grisen der grynter på marken ved siden af.



## Børn i udsatte positioner

**Vores læreplan er for alle børn – også de børn som periodevis har brug for en særlig indsats, samt for de børn der har brug for en særlig indsats i hele deres børnehavetid.**

### Overskuelige fysiske og psykiske rammer

Det er vores opgave sammen med forældrene, at finde frem til hvordan vi sikrer, at disse børn trives og udvikles. Vi skal skabe overskuelige fysiske og psykiske rammer, så børnene oplever, at være en del af fællesskabet. I det omfang det er nødvendigt, skal vi have samarbejde med PPR. I dette samarbejde skal vi finde frem til, om der er mulighed for trivsel og udvikling i institutionen, eller om der er behov for et andet tilbud.

### Udvidet pædagogisk indsats

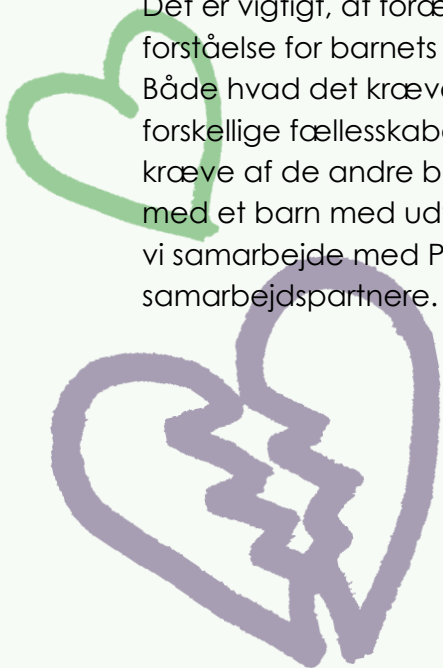
Når vi har et barn med særlige udfordringer, kræver det en udvidet pædagogisk indsats for at sikre barnets udvikling og trivsel. Samtidig skal vi i de fællesskaber barnet er en del af, sikre at de andre børn trives og udvikles.

### Udsatte børn

Når vi arbejder med udsatte børn, her tænker vi både på børn der periodevis eller tilbagevendende, har brug for en særlig indsats, samt på de børn der i hele deres institutionstid har brug for en særlig indsats, er det vigtigt med en tæt og åben forældrekontakt. Dette er fremmede for barnets udvikling.

Det er vigtigt, at forældrene får indblik i - og forståelse for barnets hverdag i institutionen. Både hvad det kræver af barnet, at være i forskellige fællesskaber, men også hvad det kan kræve af de andre børn, at være i en gruppe med et barn med udfordringer. Efter behov har vi samarbejde med PPR og andre eksterne samarbejdspartnere.

**Når vi har et barn med særlige udfordringer, kræver det en udvidet pædagogisk indsats for at sikre barnets udvikling og trivsel.**



### Et stærkt bånd til en voksen

Barnet skal føle sig mødt og anerkendt, der hvor det er. Barnet skal, så vidt muligt, hjælpes ind i fællesskaber med det de er gode til. Det er vigtigt, at barnet har et stærkt bånd til mindst en voksen. En voksen, som barnet kan søge tilbage til, når ting er svære og uoverskuelige. En voksen der hjælper med, at sætte ord på følelser og handlinger, der deltager i fællesskaber og hjælper med at få barnet inkluderet. Den voksne skal skabe struktur, der giver barnet mulighed for deltagelse, medbestemmelse og forudsigelighed. Der skal også være mulighed for, at barnet kan trække sig for evt. senere, at vende tilbage i fællesskabet.

### Rummelighed og forståelse af forskelligheder

Det er vigtigt, at institutionens værdier som rummelighed og forståelse af forskelligheder, afspejler sig i børnene da det gør dem mere åbne over for børn der kræver lidt ekstra. Det er vigtigt, at der voksen/børn imellem er en åbenhed omkring disse børn, da det giver en forståelse for, hvordan de kan have disse børn med i fællesskaber, men med andre forventninger. Børnene skal kunne hente hjælp til de udfordringer der opstår, så de stadig bliver i fællesskabet. Det er vigtigt, at have øje for alle børnenes udvikling og trivsel i disse fællesskaber, så ingen lider overlast.





## Hvordan skaber vi et pædagogisk læringsmiljø, der tager højde for og involverer børn i udsatte positioner, så børnenes trivsel, læring, udvikling og dannelse fremmes?

### Sprog

Er vi i tvivl om børnene følger den normale sproglige udvikling, retter vi henvendelse til talepædagogen.

I samarbejde med talepædagogen og forældrene arbejder vi målrettet på at styrke barnets sproglige udvikling.

### Motorik

Vi støtter, motivere og vejleder barnet i forhold til motoriske aktiviteter, hvis barnets har udfordringer motorisk. Hvis vi er i tvivl om barnet indhenter den motoriske udvikling, vil vi i samarbejde med forældrene rette henvendelse til fysioterapeuten, og arbejde målrettet med de redskaber som fysioterapeuten anbefaler.

### Sociale Kompetencer

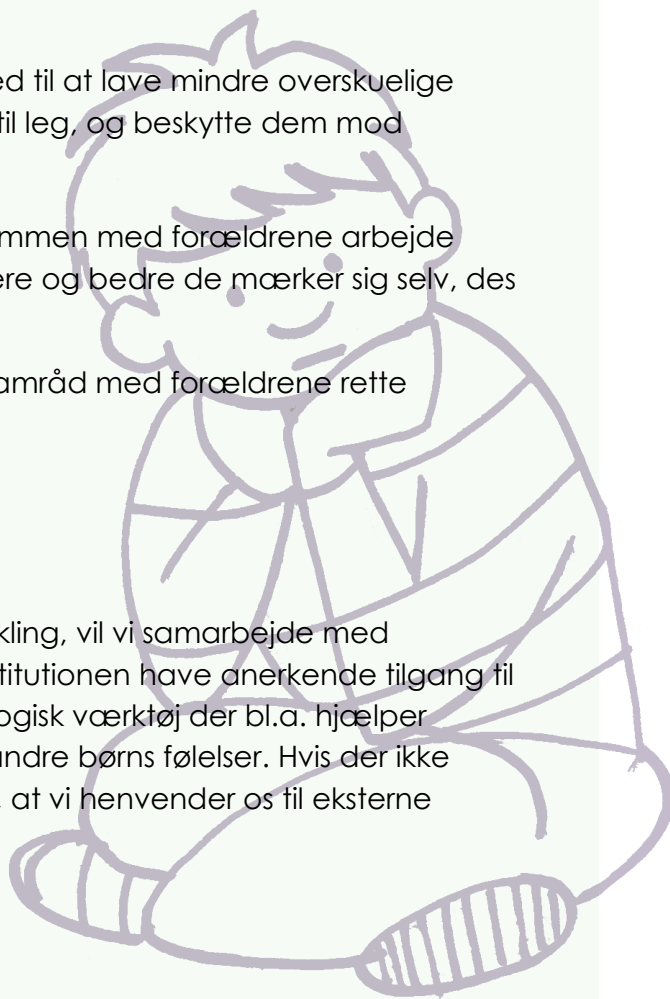
For børn som har det svært socialt, kan vi være med til at lave mindre overskuelige rammer for legen, vi kan vælge en lille gruppe ud til leg, og beskytte dem mod forstyrrelser.

For børn med store sociale vanskeligheder, vil vi sammen med forældrene arbejde mere målrettet, for at styrke deres selvværd. Jo mere og bedre de mærker sig selv, des større bliver overskuddet til at være i samspil.

Hvis institutions tiltag ikke er tilstrækkelige, kan vi i samråd med forældrene rette henvendelse til f.eks. psykolog.

### Personlig Udvikling

Hvis et barn ikke har alderssvarende personlig udvikling, vil vi samarbejde med forældrene sætte ekstra fokus på barnet. Vi vil i institutionen have anerkende tilgang til barnet samt bruge "trin for trin", som er et pædagogisk værktøj der bl.a. hjælper børnene med at sætte ord på følelser og aflæse andre børns følelser. Hvis der ikke opleves en positiv udvikling, vil vi forslå forældrene, at vi henvender os til eksterne samarbejdspartnere.



### Sammenhæng til Børnehaveklassen

Fra sommerferien til april, hvor førskolebørnene skal i glidende overgang, samles de mindst to gange om ugen. Den ene gang er de på tur og den anden gang arbejder de inde i huset. Vi arbejder stort set med det samme begge gange.

Vi arbejder på forskelligvis med opmærksomhed, koncentration, fordybelse, fællesskab, det fælles tredje, fysisk kontrol og at turde stå frem.

Vi arbejder ud fra en bevidsthed om, at drenge og piger, som regel er på forskellige niveauer, samt at børn bruger forskellige sanser, når de skal tilegne sig viden/læring. Ligeledes kan det at kunne tilegne sig viden, i børnehavealderen, være afhængig af om emnet lige findes interessant.

Det betyder at arbejdet med førskolebørnene er baseret på leg og aktiviteter, hvor børnene får mulighed for at bruge alle sanser. De voksne i gruppen, vil veksle mellem at tilfører ny inspiration og tage udgangspunkt i det børnene giver udtryk for er interessant.



# De 6 Læreplans- temaer



Personlig udvikling • Social udvikling • Kommunikation & sprog • Krop, sans & bevægelse • Natur, science & udeliv • Kultur, æstetik og fællesskab •  
Evaluering

# De 6 læreplanstemaer



## Alsidig personlig udvikling

For at have det godt med sig selv og sine medmennesker, er det nødvendigt med et godt selvværd. Selvværdet styrkes og øges i samspil med voksne der anerkender, ligesom positivt udviklende samspil med andre børn også er med til at styrke/øge selvværdet.

For den alsidige personlige udvikling er legen meget vigtig, da det er her barnet øver sig i håndtering af de forskellige følelser. Jo bedre børn er til at håndtere sociale kompetencer, sprog, motorikken, bruge og forstå naturen, samt kulturelle udtryksformer, jo bedre bliver legene og samspillet med andre.

### Pædagogiske mål for læreplanstemaet

1. Det pædagogiske læringsmiljø skal understøtte, at alle børn udfolder, udforsker og erfarer sig selv og hinanden på både kendte og nye måder og får tillid til egne potentialer. Dette skal ske på tværs af blandt andet alder, køn samt social og kulturel baggrund.
2. Det pædagogiske læringsmiljø skal understøtte samspil og tilknytning mellem børn og det pædagogiske personale og børn imellem. Det skal være præget af omsorg, tryghed og nysgerrighed, så alle børn udvikler engagement, livsduelighed, gåpåmod og kompetencer til deltagelse i fællesskaber. Dette gælder også i situationer, der kræver fordybelse, vedholdenhed og prioritering.

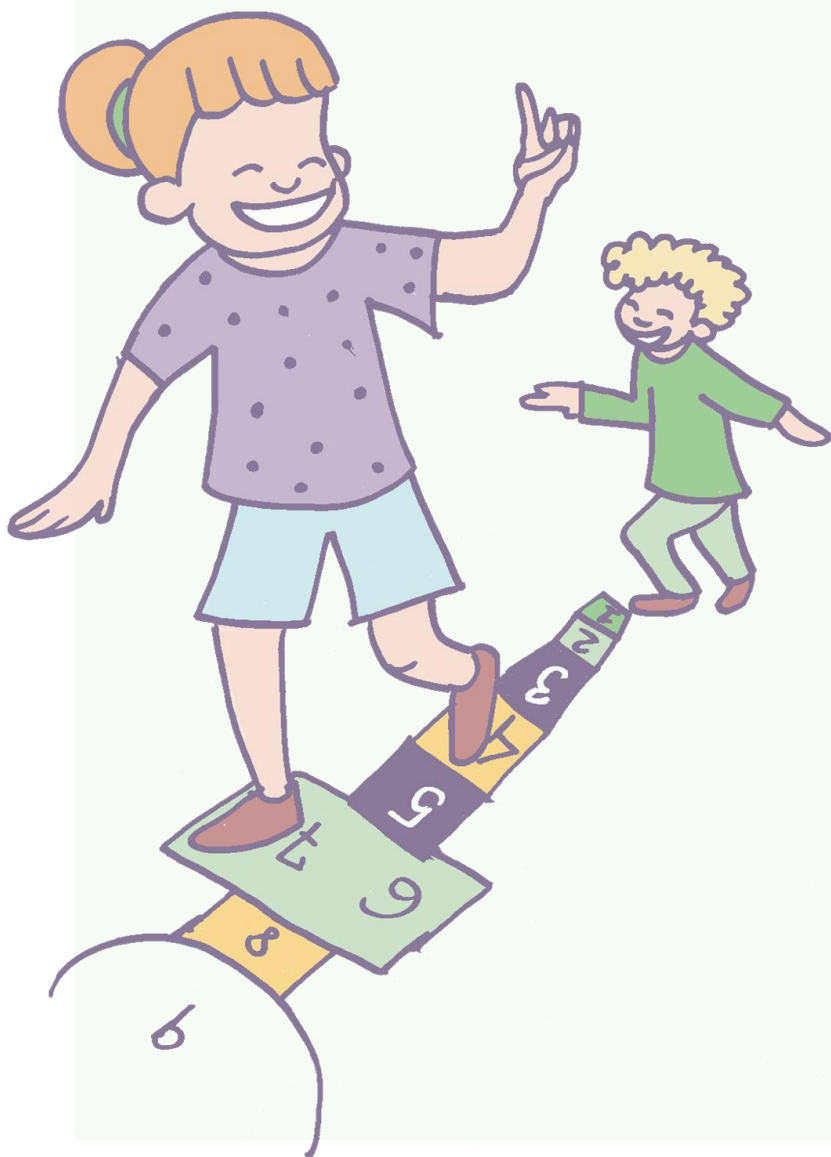
### Den gode relation mellem voksne og børn

I vores institution styrker vi bl.a. denne udvikling gennem vores pædagogiske grundlag. Fundamentet for børnenes trivsel og udvikling er relation. Den gode relation mellem børn og voksne er en forudsætning for, at børnene får troen på sig selv, så de kan indgå i samspil med andre. Personalet skal støtte op og skubbe på, så børnene får gode positive erfaringer. Det er med til at danne dem, så de på sigt kan indgå i samspil med det ukendte.

## Legerelationer

Vi vægter udvikling gennem leg meget højt. Vi har respekt for, at det er individuelt, hvorvidt børnene formår at indgå i forskellige legerelationer. Vi styrker dem, så de får lysten og modet til at være deltagende i forskellige fællesskaber, ligesom vi giver dem følelsen af, at det er okay at sige fra. Vi er opmærksomme på at skabe miljøer, hvor de kan være i fællesskaber på forskellige niveauer og med forskelligt indhold.

Vi arbejder med udgangspunkt i respekten for den enkelte, idet de ikke alle har samme forudsætninger. Det er vores opgave at få skabt miljøer der er udviklende for alle børn. Vi har som mål at have en kultur, hvor børnene skal lære at udvise rummelighed og forståelse. Dette kræver selvfølgelig, at børnene forstår egne følelser og reaktioner inden de kan forstå og sætte sig ind i andres.



## Social udvikling

Børnene skal opleve tætte relationer til enkelte voksne, relationer der opstår når der opleves gensidig respekt. At være i socialt samspil er en væsentlig forudsætning for følelsen af at høre til. Det at være social, medfører mange forskellige følelser som f.eks. glæde, vrede, ked af det. De følelser gennemlever børnene, når de er en del af større og mindre sammen hænge, ligesom de oplever give-/modtageforhold. Dette bliver erfaringer, som vil være nyttige i nye sociale sammenhænge.

### Pædagogiske mål for læreplanstemæt

1. Det pædagogiske læringsmiljø skal understøtte, at alle børn trives og indgår i sociale fællesskaber, og at alle børn udvikler empati og relationer.
2. Det pædagogiske læringsmiljø skal understøtte fællesskaber, hvor forskellighed ses som en ressource, og som bidrager til demokratisk dannelse.

### Tætte og sekundære relationer

Vi vægter, at alle børnene har mindst en voksen, som de har en tæt relation til. Ligeledes at alle voksne har en relation til alle børn, selv om det nogle gange er en sekundær relation. Relationer er vigtige og brugbare – både de tætte og de sekundære. Da legen er så vigtig i forhold til den sociale udvikling, skaber vi vores læringsmiljø til udviklende lege, med udgangspunkt i, hvad vi ser børn er optaget af. Vi er opmærksomme på deres reaktioner og lyst til at være aktiv deltagende i de forskellige rum.

### Læringsmiljø

Børns lege ændrer sig gennem tiden, hvilket gør at læringsmiljøerne må ændre sig. Det er vigtigt, at det fysiske børnemiljø er inspirerende, så der opstår gode lege, hvori børnene øver sig i f.eks. kommunikation, konfliktløsning, empati og rummelighed. Det psykiske børnemiljø er også vigtig for børnenes sociale udvikling. Børnene skal støttes i etablering af gode lege. De skal have hjælp til at lære at sige fra, når de møder uhensigtsmæssig adfærd fra andre børn. De skal møde forstående voksne, der har blik for, hvad det enkelte barn har ressourcer til at klare selv, og hvad de evt. har brug for den sikre voksne til.



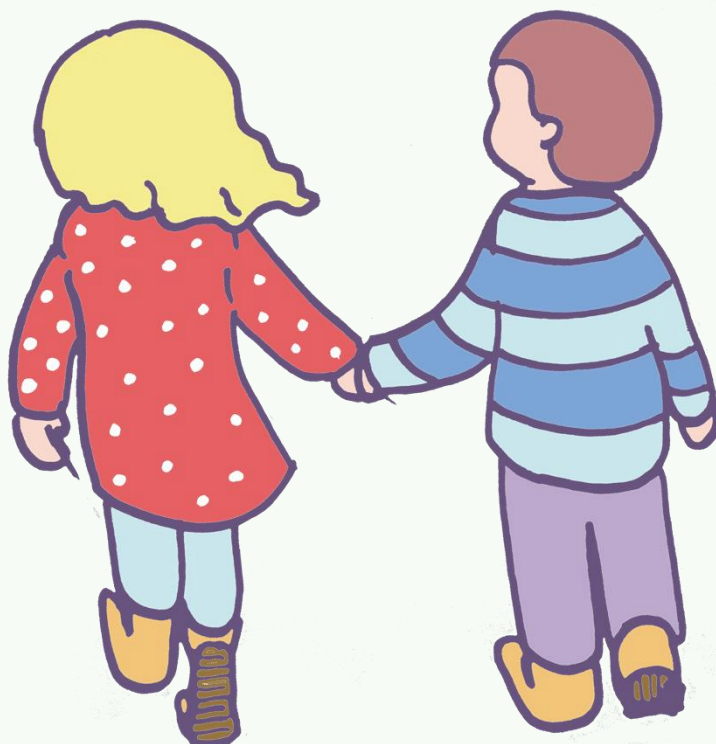
## Legegrupper

Ud over børnenes frie leg, bliver der lavet legegrupper på tværs af alder og køn, samt på tværs af børnenes sociale færdigheder. Her kan der være brug for pædagoger, der går foran, der arbejder inkluderende og viser børnene respekt for deres individuelle udvikling.

Ikke alle børn, bliver lige stærke til at indgå i legende fællesskaber. I de tilfælde er det et pædagogisk ansvar, at børnene får mulighed for, at opleve, at være en del af fællesskabet på anden vis.

## Børnenes sociale udvikling

For at stimulere børnenes sociale udvikling, har personalet en anerkendende tilgang til børn, forældre og personalet imellem. Vi udviser tydeligt kropssprog og benævner børnenes kropssprog og mimik, hvilket er med til, at børnene bliver bevidste om egne følelser og senere kan aflæse andres og reagere hensigtsmæssigt derefter. I fællesskabet arbejder vi med følelser og følelsernes udtryk, hvilket på sigt er med til at forebygge mobning.



## Kommunikation og sprog

Sproget er en vigtig faktor når sammenspil mellem børn opstår/ foregår. I børnehaven er sproget en vigtig del af legen, ligesom den har betydning i udviklingen af forståelsen af sig selv i forhold til omverdenen samt forståelsen af sine medmennesker.

### Pædagogiske mål for læreplanstemat:

1. Det pædagogiske læringsmiljø skal understøtte, at alle børn udvikler sprog, der bidrager til, at børnene kan forstå sig selv, hinanden og deres omverden.
2. Det pædagogiske læringsmiljø skal understøtte, at alle børn opnår erfaringer med at kommunikere og sprogliggøre tanker, behov og ideer, som børnene kan anvende i sociale fællesskaber.

### Talepædagog

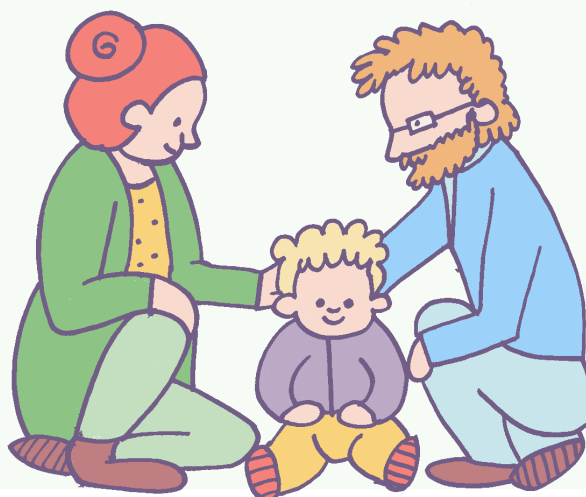
Ved overgangen fra småbørnsgruppen til børnehavegruppen, sprogscreener vi de børn, der viser en sproglig usikkerhed. Ved behov indstilles børnene til talepædagog. Vi spørger også talepædagogen til råds i tvivl situationer.

### Det verbale og kropslige sprog

Vi bruger aktivt det verbale og kropslige sprog, med respekt for børnenes sproglige og kognitive udvikling. Vi skaber rummet til fælles kommunikation, hvor børnene dels skal lære at være på, men også lære at være afventende. Ligesom de også skal lære at være rummelige og forstående overfor, at børn er på forskelligt udviklingsniveau.

Vi leger og eksperimenterer med sproget via bøger, sang, leg, rim og remser både i planlagte aktiviteter men også spontant. Personalet har fokus på det sproglige samspil og vi bakker op omkring børnenes initiativer.

” **Personalet har fokus på det sproglige samspil og vi bakker op omkring børnenes initiativer.**





### Børnene øver sig i kendte og ukendte færdigheder

Vi har læringsmiljøer, hvor børnene kan tegne/male og der hænger bogstaver, så børnene af lyst kan øve sig i skriftsproget. Vi billedliggør forskellige rutiner, så børnene også lærer at aflæse, det gør dem også mere selvstændige og de italesætter det for hinanden.

Vi er meget bevidste om brug af kropssproget, både i lege og i kommunikationen. Børn skal ikke være i tvivl om, at kropssproget og det verbale sprog passer sammen – det giver dem den hele fornemmelse og de bliver sikker på kommunikationen.

Igen er vores børnesyn afgørende, den gode relation og de sikre voksne skal være der, så børnene trygt kan åbne op og øve sig i kendte færdigheder, men også bevæge sig ud i det ukendte.



## Krop, sans og bevægelse

Når børn får styr på egen krop, bliver fortrolige med, hvordan den skal bruges i forskellige fysiske aktiviteter, så får de overskud til nye udfordringer, såsom at sidde stille, være koncentrerede opmærksomme samt at bruge f.eks. en blyant til detaljeret tegning og til tegn og symboler.



### Pædagogiske mål for læreplanstemaet

1. Det pædagogiske læringsmiljø skal understøtte, at alle børn udforsker og eksperimenterer med mange forskellige måder at bruge kroppen på.
2. Det pædagogiske læringsmiljø skal understøtte, at alle børn oplever krops- og bevægelsesglæde både i ro og i aktivitet, så børnene bliver fortrolige med deres krop, herunder kropslige fornemmelser, kroppens funktioner, sanser og forskellige former for bevægelse.

### Motorik

Det at børnene har en god motorik åbner dørene for fællesskabet. Børnenes motorik skal være så god, at det ikke er kroppens forudsætninger der bestemmer, hvor børnene kan indgå i et fællesskab.

### Udearealer og legeplads

Vores legeplads er en gammel have med lidt skov og skrænter. Her er gamle frugttræer og buske, hvor børnene øver sig i at klatre og får stimuleret alle sanser. Vi har egen køkkenhave og drivhus samt en mark med grise. Her bliver motorikken og sanserne udfordret.

At gå på en mudret mark for at fodre og klappe grisene, kræver blandt de yngste en tryk voksen hånd. Når børnene bliver ældre og har fået styrket kroppen, kan de klare turen på egen hånd. Det kræver mod at klappe en gris, men jo bedre børnenes motorik er, jo modigere bliver de, da de ved, hvordan de skal reagere kropsligt, når noget uforudset opstår. Sanserne bliver stimuleret, hvilket også er med til at skabe det hele billede, når vores børn senere i livet taler om f.eks. grise, så har de et klart billede af, hvad det er, da de har brugt alle sanser i indlæringsperioden. Det samme gør sig gældende i drivhuset, i køkkenhaven, på legepladsen og i naturen.

Også her udvikler børnene sig i forskellige tempi – den gode relation, til den voksne, er vigtig idet det er basis for, at børnene tør bevæge sig ud i det ukendte.



### Grovmotorikken er en forudsætning for en god finmotorik

Både ude og inde har vi lavet miljøer, hvor både grov- og finmotorikken stimuleres. Hvis vi ikke kan stimulere børnene, så de udvikler en alderssvarende motorik henter vi, efter aftale med forældrene, hjælp hos PPR's fysioterapeut.

Da vi har fuld madordning, dufter det ofte af mad i huset. Dufte der får børnene til at reagerer forskelligt. De har mulighed for at gå i køkkenet og se og høre hvad det er der dufter. Børnene må også hjælpe til i køkkenet, hvilket stimulerer motorik og sanserne.

Personalet er bevidste om, at børnene, skal have muligheder for at styrke og stimulerer deres grovmotorik, da det er en forudsætning for at de senere kan få en god finmotorik.



## Natur, udeliv og science

Naturen skal være et rum, hvori legerelationer vedligeholdes og opstår. Nysgerrigheden og undring skal pirres og undersøges. Naturen, herunder legepladsen, skal for børn og voksne være en naturlig del af hverdagen, så motorikken stimuleres og sanserne skærpes.



### Pædagogiske mål for læreplanstemaet

1. Det pædagogiske læringsmiljø skal understøtte, at alle børn får konkrete erfaringer med naturen, som udvikler deres nysgerrighed og lyst til at udforske naturen, som giver børnene mulighed for at opleve menneskets forbundethed med naturen, og som giver børnene en begyndende forståelse for betydningen af en bæredygtig udvikling.
2. Det pædagogiske læringsmiljø skal understøtte, at alle børn aktivt observerer og undersøger naturfænomener i deres omverden, så børnene får erfaringer med at genkende og udtrykke sig om årsag, virkning og sammenhænge, herunder en begyndende matematisk opmærksomhed.

### Børnene udviser respekt, glæde og interesse ved naturen

Vores børn færdes på legepladsen blandt gamle træer, træstubbe og bærbuske. Her oplever de årstidens skiften, både på legepladsen, i køkkenhaven og i skoven. Vi lærer børnene respekt for naturen og vi skaber en bevidsthed om, hvad naturen giver os tilbage. Vi prøver at give børnene en forståelse af hvordan vi og naturen er forbundne og afhængige af hinanden. Udover at vi bruger naturen som et rum til den personlige, sociale og følelsesmæssige udvikling, er naturen også et rum, hvori der opstår nye og anderledes lege med inspiration af det der er omkring os fx væltede træer, skrænter og vand.

### Leg med naturens materialer

I naturen, herunder legepladsen, leger børn varieret og fantasifulde lege. De tager udgangspunkt i den omkringliggende natur, samt de voksnes fantasi og inspiration. De leger på tværs af kønnene og er mere fysisk aktive i legene. I fællesskabet oplever det enkelte barn kroppens og modets begrænsninger og muligheder. Ved at erfare hvordan egen krop kan bruges og ved at afspejle andre børn og voksne, drives barnet til at bryde grænser på egen formåen og nye mestringer, opdagelser og muligheder opstår.

I leg i naturen får børnene kendskab til planter og dyr og de oplever omgivelsernes foranderlige kredsløb. De fordyber sig og undres over naturfænomener.



Når børnene bruger naturens materialer i leg, giver det dem erfaringer og forståelse af fx grenens muligheder – eksempelvis finder de ud af hvilke man kan bruge til at bygge hule med, hvilke man kan bruge til at konstruere en bro med. Der opstår samarbejde, da grenene kan være lange og/eller tunge. Børnene tildeler hinanden forskellige roller i processen og de kan bytte roller.

Jo flere oplevelser børnene har i og med naturen, jo mere varieret og udforskende bliver legene. Personalet skal også her være inspirerende rollemodeller, der både kan åbne nye muligheder samt følge børnenes spor samt fordybe sig sammen med børnene og pirre deres undren.



## Kultur, æstetik og fællesskab

Den fællesskabsfølelse der er omkring det at være en del af gamle danske traditioner, skal institutionen være med til at indvie børnene i. Børnene skal opleve forventninger og glæde ved institutionens egne traditioner. De skal opleve at være skabende og bruge sig selv i et fællesskab.



### Pædagogiske mål for læreplanstemat

1. Det pædagogiske læringsmiljø skal understøtte, at alle børn indgår i ligeværdige og forskellige former for fællesskaber, hvor de oplever egne og andres kulturelle baggrunde, normer, traditioner og værdier.
2. Det pædagogiske læringsmiljø skal understøtte, at alle børn får mange forskellige kulturelle oplevelser, både som tilskuere og aktive deltagere, som stimulerer børnenes engagement, fantasi, kreativitet og nysgerrighed, og at børnene får erfaringer med at anvende forskellige materialer, redskaber og medier.

### Traditioner

Vi følger de danske traditioner som jul, påske og høst. Vi forbereder os til højtiden ved bl.a. at læse forskellige historier, der tager udgangspunkt i- eller omhandler den aktuelle højtid. Vi synger forskellige årstids sange og leger sanglege. Vi er aktive voksne, der indlever os i historiefortælling, lige som vi er aktive rollemodeller i f.eks. sanglege. Det samme er gældende ved institutions egne traditioner som legepladsdag, høstfest, bedsteforældredag, førskole afslutning og julehygge.

### Emneuger

Vi har flere emneuger i løbet af året, hvor børn i større eller mindre fællesskaber skaber noget sammen. At skabe et fælles produkt, hvor alle er aktive deltagende på deres niveauer, giver børnene en meget stor glæde og tilfredsheds følelse. Samt en følelse af at være en del af et større fællesskab.



## Børnenes kreationer

I institutionen både ude og inde har børnene muligheder for at være skabende, at prøve at arbejde med forskellige materialer alene eller i fællesskab med børn og voksne. Vi udsmykker børnehaven både ude og inde med børnenes kreationer, hvilket også inspirerer andre børn.

Der er en vekselvirkning mellem at personalet har planlagt forløb, som børnene deltager i, og børns ideer, som kan ændre det planlagte. Børnenes ideer kan også være udgangspunkt for et forløb.



## Evaluering

Vi vil arbejde hen imod at få, en evalueringskultur hvor vi tydeliggør sammenhængen mellem læringsmiljøet og børnenes liv. Vi vil have dynamiske pædagogiske læringsmiljøer, der understøtter børnenes trivsel, læring, udvikling og dannelse.

Evalueringen skal sikre at børne- og læringsmiljøet er i udvikling. Løbende evaluering sikre børnenes trivsel, udvikling og læring.

Evaluering af de pædagogiske tiltag samt af de ændringer vi foretager i grupperne/stuerne, for at få det bedst mulige børne- og læringsmiljø, kommer til at foregår på forskellige niveauer. F.eks. i forhold til arbejdet i aldersgrupperne, på samlingsstuerne og i hele institutionen. Evalueringerne kommer til at tage udgangspunkt i de 12 nationalt fastsatte læringsmål, observationer, børnenes udsagn, temauger og ønskede ændringer i rutiner, arbejdsgange mv.

I evalueringen af de pædagogiske aktiviteter, vil vi fokusere på de ting/steder hvor der ønskes ændringer - der vil blive fastsat nogen mål, som efterfølgende skal evalueres.

På alle stuerne er der lavet mapper med en beskrivelse af den ønskede evalueringskultur. Derudover skemaer til at beskrive de ting der ønskes en evaluering på – handleplan – og evalueringen (herunder handleplan for fremtidig praksis).

I disse mapper vil dokumentationen, den indsamlede viden vi har via observationer, børnenes udsagn samt evt. forældrenes udsagn være nedskrevet, denne viden skal bruges til det videre arbejde med evalueringen.

I mappen sidder også en beskrivelse af SMTTE – modellen, som også bruges til evaluering.





Bagerst i alle mapperne er læreplanen, således at man let og til en hver tid kan sikre at evalueringerne tager udgangspunkt i de 12 nationalt fastsatte læringsmål.

Vi vil også løbende evaluere på pædagogikken, læringsmiljøet og børnemiljøet på vore månedlige personalemøder.

Vi vil løbende dokumentere via informationstavlen samt billeder på vores facebookside. Børnenes produkter bliver udstillet i institutionen, inden de efterfølgende kan tage dem med hjem. Vi informerer forældrene om de processer, som børnene har været med i, for at nå frem til det færdige produkt.

Vi vil bruge SMTTE – modellen, kompetencehjulet samt dialog i personalegruppen når vi skal evaluere.

Den pædagogiske læreplan vil løbende blive evalueret. Vi vil lave ændringer i læreplanerne når vi vurderer, at en ændring bør ske for fortsat at sikre børnenes læring, udvikling, trivsel og dannelse.

Læreplanspunkt: Natur udeliv og science blev evalueret i efteråret 2023.

